



Droit devant, droits d'avenir ! Soyons le changement !



SOMMAIRE

LE MOT DES ACTEURS DE LA RÉGION	3
LE MOUVEMENT	4
LE CONSEIL APF FRANCE HANDICAP DE REGION	5
L'OFFRE DE SERVICES	6
DÉLÉGATION DÉPARTEMENTALE LOIRE ATLANTIQUE - DD44	8-9
PÔLE ENFANCE JEUNESSE 44	10-11
IEM LA MARRIERE	12
IEM LA BUISSONNIERE	13
IEM-FP LA GRILLONNAIS	14
ESEAN	15
PÔLE ADULTES 44	16-17
FOYER DE VIE LES MAGNOLIAS	18-19
AJIS / MAT	
DÉLÉGATION DÉPARTEMENTALE MAINE-ET-LOIRE - DD49	20-21
ESAT LE CORMIER	22-23
PÔLE DOMICILE APF FRANCE HANIDCAP 49	24-25
DAMAR	26
SMR MONTFAUCON -MONTIGNÉ	27
DÉLÉGATION DÉPARTEMENTALE MAYENNE - DD 53	28-29
PÔLE ENFANCE 53	30-31
CAMSP	32
EEAP CALYPSO	33
SEM	34
SESSAD	35
PÔLE THÉRÈSE VOHL	36-37
DÉLÉGATION DÉPARTEMENTALE SARTHE - DD72	38
DÉLÉGATION DÉPARTEMENTALE VENDÉE- DD85	39
DIRECTION RÉGIONALE	40

LE MOT DES ACTEURS DE LA RÉGION



Le cadre de travail est agréable ainsi que la cohésion d'équipe pour mener à bien nos différents projets.

-- Laura ANGER - Enseignante APA à l'ESEAN

J'aime animer sur mon territoire, et aller à l'encontre des préjugés.



Philippe LESCURIEUX - Représentant départemental Maine-et-Loire --



La relation entre professionnels-résidents-familles-bénévoles dure dans le temps. Des événements exceptionnels, comme la course inclusive Run&Trail, ont pour but de partager des moments hors du quotidien et de renforcer la solidarité et la convivialité entre tous.

-- Yanick GARNIER - Directeur Pôle Thérèse VOHL

On travaille en équipe, et ne sommes jamais seuls. Il y a toujours quelqu'un sur qui compter. C'est ce qui fait la richesse de notre environnement.



-- Perrine Prineau - Animatrice au Foyer de Vie les Magnolias



Les personnes en situation de handicap sont souvent laissées de côté, en tous cas c'est ce que nous on a vécu avec notre fils. Le but de notre rassemblement est de faire voir aux gens que tout le monde a le droit de faire la fête comme les autres.

-- Noël GILET-Adhérent APF France handicap

C'est exactement ce que j'ai appris lors de mon cursus scolaire à La Grillonnais, on s'amusait à faire des petits kits à monter où il fallait monter et braser les composants. C'est là que je suis tombé amoureux des cartes électroniques. Ça m'a fait découvrir ma vocation en fait.



-- Corentin Lemaire, diplômé de la Grillonnais, travailleur à l'ESAT de Cholet à mi-temps et en entreprise ordinaire

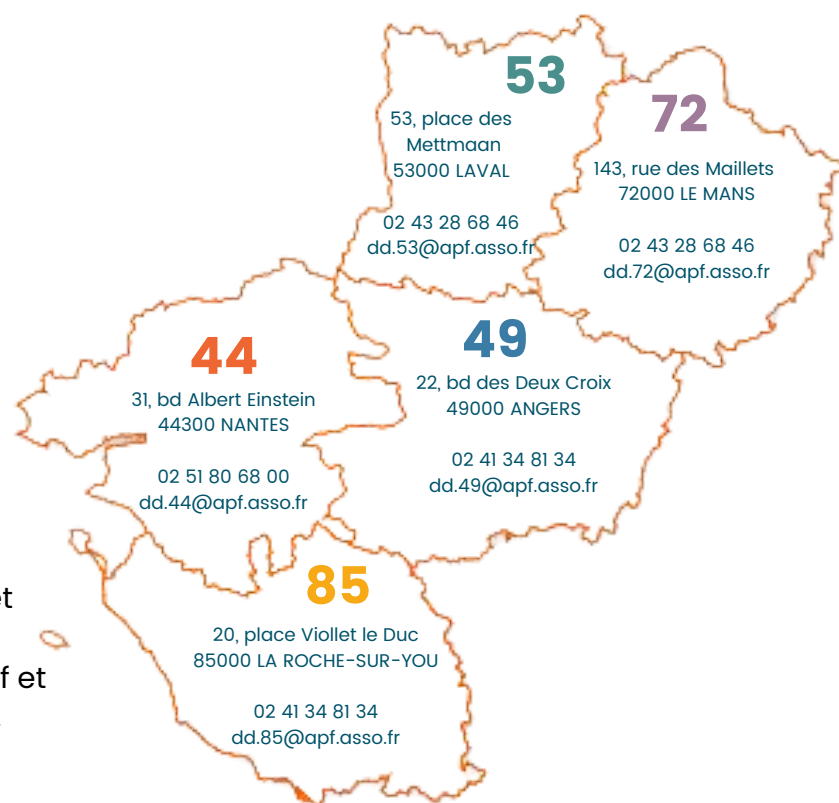
LES DÉLÉGATIONS DÉPARTEMENTALES

Les acteurs APF France handicap portent les valeurs humanistes, militantes et sociales de l'association et un projet d'intérêt général, celui d'une société inclusive et solidaire. Son projet associatif **"Droit devant, droits d'avenir ! Soyons le changement" (2023-2028)** s'incarne dans la proximité.

Nous agissons contre les discriminations et pour l'égalité des droits, la citoyenneté, la participation sociale et le libre choix du mode de vie des personnes en situation de handicap et de leurs familles.

Au quotidien, les délégations assurent :

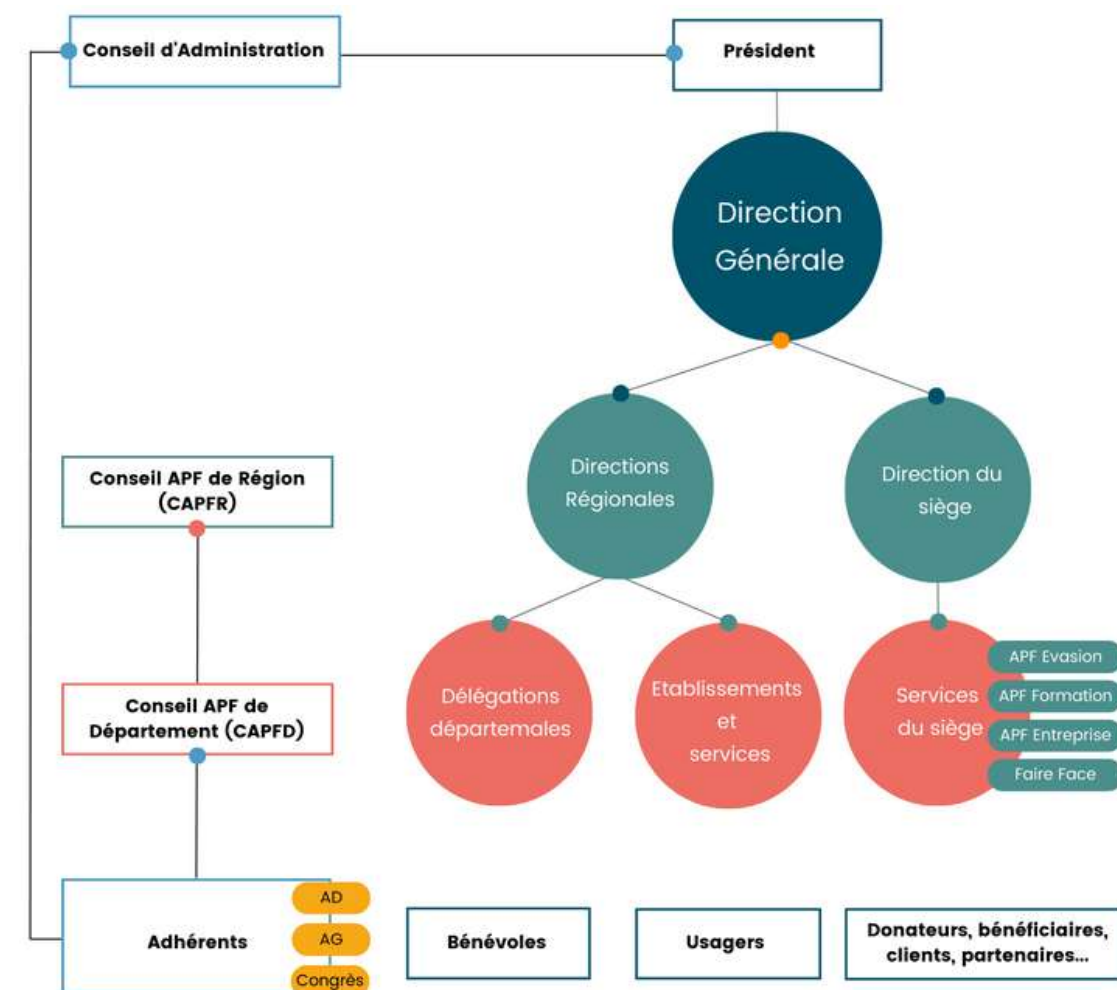
- L'accueil individualisé, l'écoute et l'orientation des personnes ;
- L'animation de groupes de paroles : jeunes, parents, sclérose en plaques, difficultés d'élocution et de communication ;
- Une dynamique collective et participative de proximité avec nos Groupes Relais locaux ;
- L'accompagnement des personnes dans leurs projets personnels ;
- La représentation dans les instances publiques, les collectifs inter-associatifs et auprès des collectivités locales ;
- Les actions de revendications d'intérêt collectif ;
- Les actions favorisant le lien associatif et social entre tous les acteurs : adhérents, élus, bénévoles, salariés et usagers
- Une dynamique collective avec notre offre de service médico-sociale et sanitaire, et notre offre de travail adapté (APF Entreprises)
- L'animation de la démocratie interne ;
- Les opérations de collecte de fonds locales.

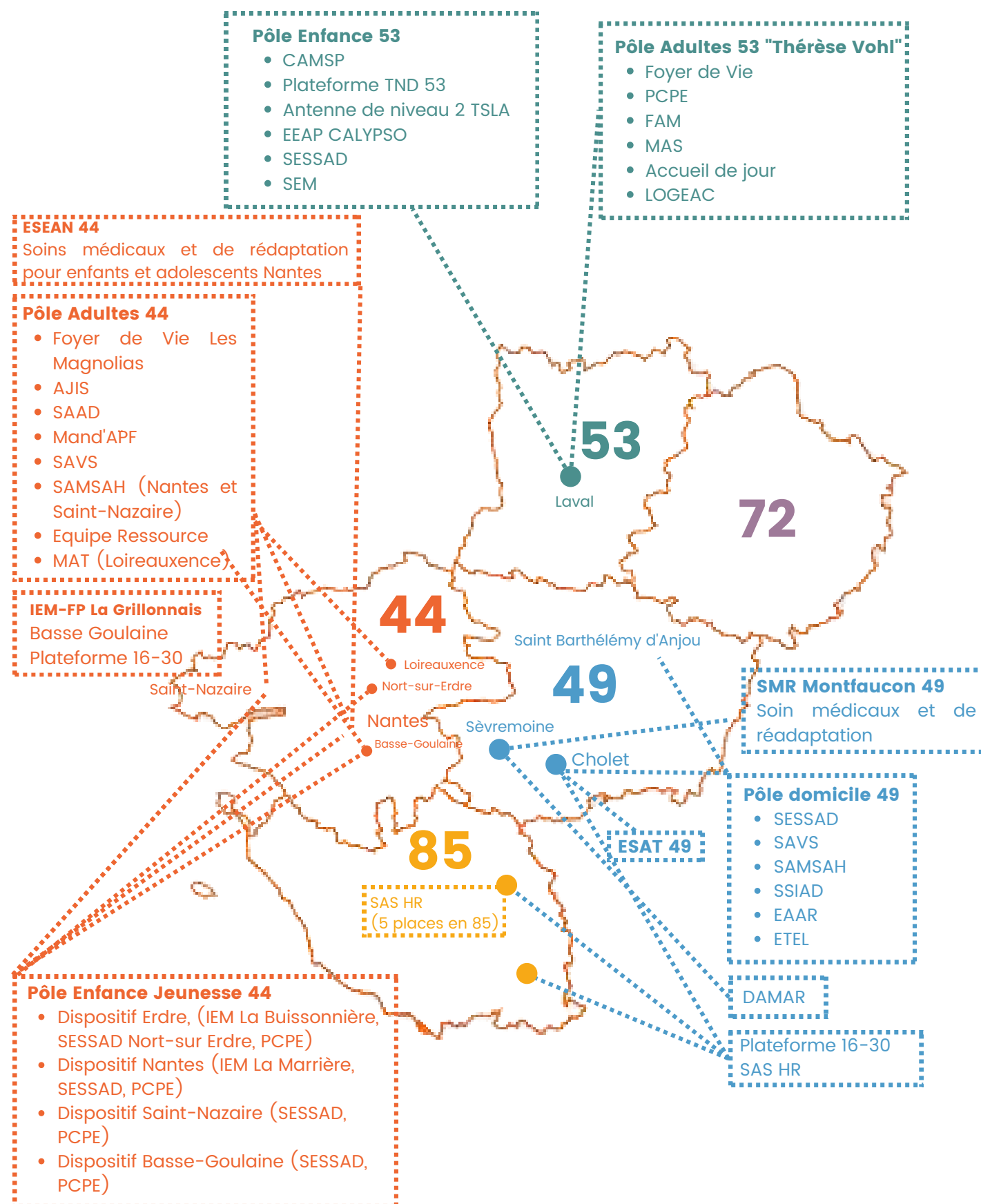


Les membres du conseil APF de région (CAPFR) se réunissent lors de réunions afin d'exprimer les besoins, les préoccupations des personnes en situation de handicap, leurs familles et des bénévoles. Les participants peuvent partager leurs expériences, discuter des enjeux auxquels ils font face avec la direction régionale. C'est un espace d'échange qui permet de formuler des recommandations et de travailler ensemble pour influencer les politiques et les actions de l'association en matière de handicap.

Représentant régional : Marc VEROVE.
 Représentants régionaux suppléants : Stéphanie SIMON, Paul TEXIER.
 1er collège – Membres issus des Conseils APF de Départements :
 44 – Jean-Pierre BLAIN ; Marc VEROVE ;
 49 – Katherine FREMY-LEFEUVRE ;
 53 – Isabelle GEREZ ;
 72 – Stéphanie SIMON ; Emile PRONO ;
 85 – Paul TEXIER ; Thierry CRAIPEAU.
 2è collège – Membres issus des Commissions Nationales (handicap moteur) :
 Marie-Claude BARANGER – Groupe parents d'enfants en situation de handicap ;
 Arlette TOUZANNE – Groupe proches de la personne en situation de handicap.

FONCTIONNEMENT DE L'ASSOCIATION





Le Contrat Pluriannuel d'Objectifs et de Moyens (CPOM) se décline selon 7 priorités :

■ 4 priorités « verticales », de transformation de l'offre :

- La santé ;
- L'éducation ;
- L'emploi ;
- Le logement.

■ 3 priorités « horizontales », facteurs d'excellence dans l'accompagnement :

- Dans la logique de parcours, lutter contre le renoncement et permettre la prise en compte de toutes les situations, par :
 - Des accompagnements modulaires ;
 - L'effectivité des droits ;
 - Des organisations agiles.
- Innover à l'écoute des aidants comme des aidés ;
- Faire du management par la qualité un outil au services des accompagnants comme des accompagnés.

Ainsi, parmi les 115 actions que les 1 000 salariés d'APF France handicap Pays de la Loire conduiront dans les 5 années qui viennent, au titre du CPOM, près des deux tiers sont en prise directe avec la feuille de route « vers la transition inclusive » d'APF France handicap.

TERRITOIRE EN MOUVEMENT

La Délégation mène des projets militants et de solidarité avec des personnes, en situation de handicap et valides. Une forte dynamique où participation, inclusion, créativité, ouverture, innovation et justice sont les maîtres-mots. Sensibilisation au handicap, lutte contre l'isolement, défense des droits, mise en accessibilité : nous travaillons sur l'ensemble du département pour rendre la société plus inclusive, avec des actions de proximité et ouvertes vers l'extérieur.

DÉLÉGATION DE LOIRE ATLANTIQUE

-- 6 salariés



L'inclusion par le sport



Accessibilité, défense des droits, sensibilisation, lutte contre l'isolement

La Délégation propose de nombreuses actions et activités inclusives, co-construites avec les adhérents et les bénévoles dans une **démarche participative**.

Les **adhérents élus** siègent au conseil de département (CAPFD) et représentent l'association dans tous les domaines de la vie publique et politique, et des Groupes Relais agissent sur le terrain, **en proximité**.

La Délégation se mobilise sur tout le territoire pour **défendre et faire valoir les droits**, avec un dispositif d'accompagnement pour les démarches administratives et juridiques, des démarches contre les discriminations et de nombreuses actions revendicatives.

Des projets innovants sont mis en œuvre pour **faire changer le regard** sur le handicap : sensibilisations, pratique artistique, événements...

Les acteurs de la Délégation siègent dans des instances politiques et travaillent avec de nombreux partenaires (municipalités, transports, entreprises, festivals...) pour établir une **accessibilité universelle**.

Enfin, la Délégation **lutte contre l'isolement et l'exclusion** des personnes en situation de handicap avec des temps de convivialité.

L'association porte également une dynamique de **projets communs avec l'offre médico-sociale et sanitaire** : mise en place de dispositifs d'inclusion de proximité, coordination culturelle et solidaire.

Plus d'une vingtaine de groupes se rencontrent régulièrement pour **répondre à toutes les envies d'engagement** des adhérents : groupes de parole, loisirs, militance, sensibilisation, solidarité, opérations ressources...



31, boulevard Albert Einstein
44300 NANTES
02 51 80 68 00
dd.44@apf.asso.fr
<http://dd44.blogs.apf.asso.fr/>

Directeur par intérim :
Guillaume PLOTEAU

Représentants
départementaux :
Jean-Pierre CHAMBON &
Isabelle HALLET

Date de création : 1935

- 1 antenne à Saint-Nazaire
- 416 adhérents
- 562 bénévoles
- 5 groupes relais
- 1 conseil APF France handicap de département (11 élus)



Une dynamique d'ouverture

PÔLE ENFANCE JEUNESSE 44

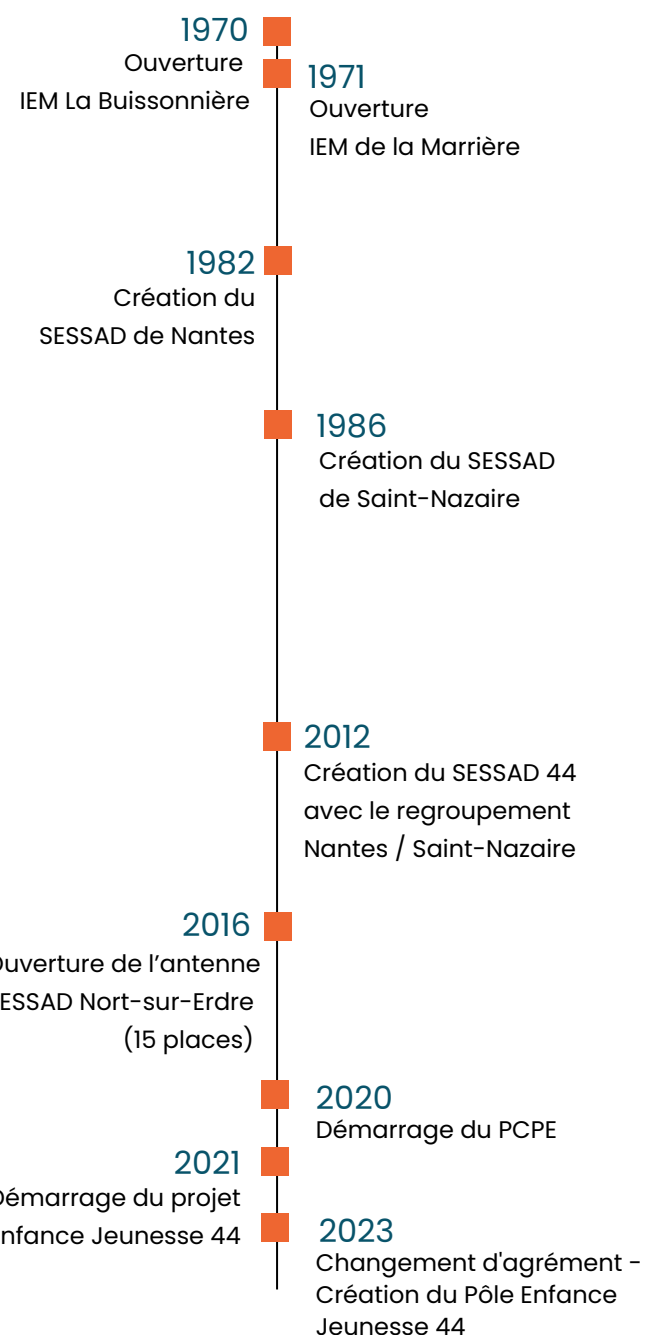
94 rue de la Marrière
44300 Nantes

02 40 49 40 50

iem.nantes@apf.asso.fr

Directrice :
Hélène Schobert

-- 162 SALARIÉS



En 2023, la **fusion des agréments** officialise la transformation de l'offre de service : **création du Pôle Enfance Jeunesse (0/20 ans)**.

Il regroupe **4 dispositifs** implantés sur des territoires définis soit Nantes, Sud Loire, St Nazaire et Nort-sur-Erdre.

Chaque dispositif a pour objectif de **proposer une réponse de proximité, au plus proche du lieu de vie et du milieu ordinaire du jeune**.

Le SESSAD APF France handicap 44 regroupe **87 places** réparties entre les sites de **Basse-Goulaine, de Saint-Nazaire et de Nort-sur-Erdre**. Il accueille des **enfants et adolescents de 0 à 20 ans présentant une déficience motrice avec ou sans troubles associés**, sur l'ensemble du Département 44.

Concernant le Pôle de Compétences et Prestations Externalisées(PCPE) :

- Ce dispositif de coordination agit sur les 4 sites et a pour vocation de **réduire les listes d'attente du SESSAD ainsi que de l'IEM de la Marrière et de la Buissonnière**. De plus, il permet de participer à la **recherche de réponses partielles pour des enfants et adolescents éligibles à la RAPT** ;
- Création de **locaux à Nort-sur-Erdre mutualisés** avec l'association OCENS ;
- Développement de modalités d'**accompagnement du projet préprofessionnel des jeunes du SESSAD** ;
- Ouverture à des modalités d'**aide au répit**.

DISPOSITIF NANTES

Adjointe de direction : Lauréline ROUAULT

- PCPE
- IEM LA MARRIERE
- 2 Unités d'Enseignement Externalisées (UEE)

Coordonnées :

94 rue de la Marrière
44300 Nantes
02 40 49 40 50
iem.nantes@apf.asso.fr

DISPOSITIF ERDRE

Adjoint de direction : Jean-François CHARUEL

- SESSAD
- PCPE
- IEM LA BUISSONNIERE
- 2 Unités d'Enseignement Externalisées (UEE)

Coordonnées :

28 rue Charles de Gaulle
44240 La Chapelle sur Erdre
02 40 72 92 80
iem.la-chapelle-sur-erdre@apf.asso.fr

DISPOSITIF SUD-LOIRE

Adjointe de direction : Eve Moussault

- SESSAD
- PCPE
- Ouverture d'une Unité d'Enseignement Externalisée (UEE)

Coordonnées :

50 rue du Busson Billaud
44115 Basse Goulaine
02 40 20 21 51
sestd.basse-goulaine@apf.asso.fr

DISPOSITIF SAINT-NAZAIRE

- SESSAD
- PCPE

Coordonnées :

6 av Ernest Renan
44600 Saint Nazaire
02 40 90 43 67
sestd.stnazaire@apf.asso.fr



94, rue de la Marrière
44319 NANTES CEDEX 3

02 40 49 40 50
iem.nantes@apf.asso.fr

POPULATION ACCUEILLIE

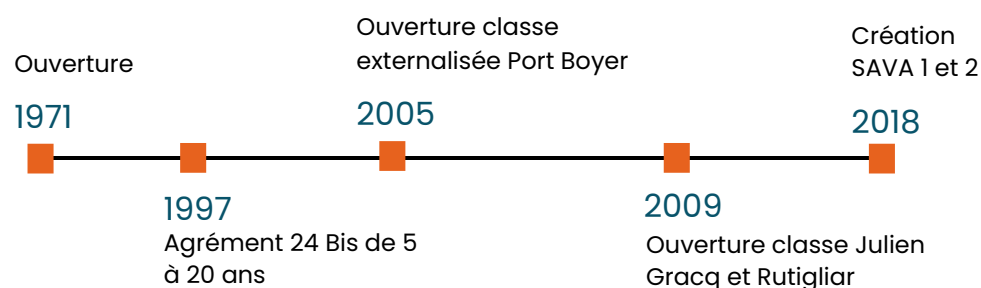
- 57 enfants et jeunes en situation de handicap moteur, avec ou sans troubles associés.
- 19 places d'internat en foyer appartement en milieu ordinaire (La Halvèque, La Grande Noue)
- 35 places d'externat (école J.Gracq, école Port Boyer, collège Rutigliano), Section Apprentissage vers la Vie Adulte (SAVA 1 et SAVA 2 16/20 ans) et vie de quartier.
- Un dispositif Amendement Creton après 20 ans.

INSTITUT D'ÉDUCATION MOTRICE -- 62 SALARIÉS



Projets de l'établissement :

- Depuis la rentrée 2006, l'Institut permet à l'ensemble des **57 jeunes en situation de handicap** de vivre une **inclusion sociale et scolaire en milieu ordinaire** dans des unités externalisées avec un **accompagnement pédagogique, rééducatif et éducatif spécialisé**.
- Ces projets d'unités d'enseignement externalisés développés en **partenariat avec 2 écoles, 1 collège et 1 lycée nantais**, permettent un accès pour les jeunes de l'IEM au milieu ordinaire sans exigence de niveau scolaire. Pendant l'année de nombreux projets culturels, dont les points communs sont **l'ouverture et l'échange**, permettent aux jeunes de vivre des expériences d'inclusion scolaire et sociale pour former de **jeunes citoyens**.

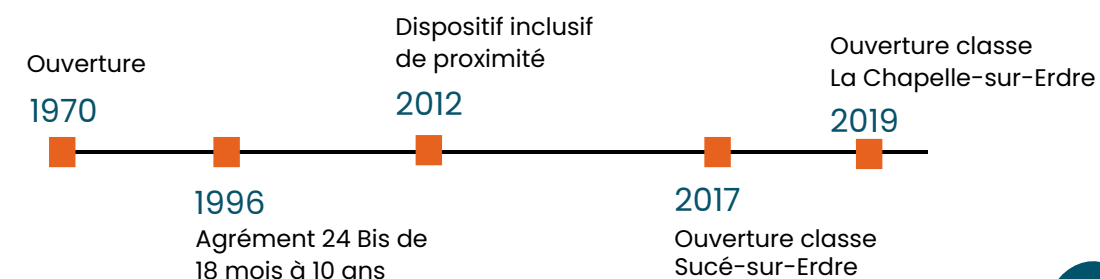


INSTITUT D'ÉDUCATION MOTRICE -- 59 SALARIÉS



Projets de l'établissement :

- Développement des **réponses inclusives externalisées** dans le milieu ordinaire.
- Développement de **l'accueil séquentiel** du fait du jeune âge des enfants (temps partagé milieu ordinaire/spécialisé) et **dispositif inclusif de proximité**.
- Dispositif expérimental d'accompagnement inclusif de proximité pour **4 jeunes enfants**, l'IEM devient la plateforme ressource spécialisée.
- Création de **2 classes** d'unité d'enseignement externalisé depuis 2018.
- **Un accompagnement d'enfants polyhandicapés** sur le plan éducatif, soins et rééducations, pédagogique.



28, rue du Général de Gaulle
44240 LA CHAPPELLE-SUR-ERDRE

02 40 72 92 80

POPULATION ACCUEILLIE

- Accueil de 42 enfants en situation de handicap moteur et de polyhandicap avec une modularité de réponse :
- Accueil de jour temps partiel ou temps plein ;
 - 8 places d'internat en accueil séquentiel avec des réponses d'aide au répit.



IEM-FP LA GRILLONNAIS

2, rue de la Croix des Fosses
44115 BASSE-GOULAINÉ

02 40 03 56 66

iem.basse-goulaine@apf.asso.fr

<http://iem-la-grillonais.com>

Directrice :

Sophie RECOQUILLÉ

Directrice adjointe :

Florence LE JOLLY

POPULATION ACCUEILLIE

L'IEM-FP La Grillonnais forme des jeunes en situation de handicap moteur âgés de 16 à 30 ans et compte 85 places (77 places IEM-FP et 8 places pour le module 18-25 ans).

- Internat sur site ;
- Places en appartements (Basse-Goulainé, St-Sébastien-sur-Loire, Nantes et Rezé)

Le Dispositif d'Insertion Professionnel en Milieu Ordinaire de Travail (DIPMOT) :

- Vers et dans l'emploi en milieu ordinaire de travail ;
- Personnalisé au regard du projet professionnel ;
- Adapté aux besoins et au rythme de la personne ;
- Par un référent unique ;
- En appui sur un réseau pluridisciplinaire de professionnels ;
- Sans limite de durée ;
- Jusqu'à l'intégration réussie et durable ;
- Réactivable en cas de besoin.

Référente : Stéphanie Baroteaux
06 08 27 66 68

stephanie.baroteaux@apf.asso.fr

INSTITUT D'ÉDUCATION MOTRICE ET FORMATION PROFESSIONNELLE -- 59 SALARIÉS



Projets de l'établissement :

- **Accompagnement de projets d'insertion professionnelle et sociale selon le triptyque formation/soin/vie sociale.**
- **Formation professionnelle qualifiante** en horticulture, électronique, construction mécanique et cordonnerie multiservices et matériaux souples.
- De l'internat à l'appartement ou au FJT (Foyer de Jeunes Travailleurs), la **prise d'autonomie au quotidien se travaille individuellement et au sein du groupe** par le biais de différentes expériences (transport, cuisine, courses, entretien du linge, etc.) et de mises en situation avec des allers-retours possibles entre les **différents lieux d'hébergement.**

3 statuts possibles : internat, ½ internat ou séquentiel.

- En ce qui concerne les soins, l'**IEM-FP** assure un suivi, une surveillance et des prises en charge individualisées.
- **Formation professionnelle diplômante.**
- **Certificat d'Aptitude Production Horticole.**
- **Titres professionnels :** Ouvrier de production Horticole, Agent de Montage Câblage en Electronique, Agent de Fabrication Industrielle, et Cordonnier multiservices.
- **Certificat de Compétences Professionnelles** possible pour l'ensemble de ces titres.
- **Mises en situation professionnelle et stages sur l'ensemble de la zone d'agrément, à savoir Bretagne, Pays de la Loire, Centre Val de Loire et Nouvelle Aquitaine.**

Plateforme ressource de services : module 18-30

Ensemble de prestations proposées, toutes ou partie, au jeune en fonction de son projet et de son profil, basé sur l'évaluation des compétences et de l'employabilité. Une évaluation à partir de 3 volets : Social, Professionnel, Santé.

Agrément 24 bis plurirégional
16-20 ans à l'admission

2018

1958
Ouverture

ÉTABLISSEMENT DE SANTE POUR ENFANTS ET ADOLESCENTS NANTAIS -- 113 SALARIÉS



Objectifs principaux de l'établissement :

- **La rééducation, la réadaptation et la réinsertion du jeune patient dans son environnement d'origine** à la suite d'une prise en charge hospitalisée au CHU par exemple.
- **La prise en charge pédiatrique pour des affections de longues durées nécessitant une hospitalisation plus ou moins longue, tout en organisant les meilleures conditions possibles de réinsertion.**

Selon le **projet du patient, l'hospitalisation** peut-être continue en hospitalisation **conventionnelle**, en **hospitalisation de semaine** du lundi au vendredi ou en **hospitalisation de jour.**

La poursuite de la scolarité est possible selon l'état de santé des patients du primaire au lycée.

De **nombreuses associations** interviennent à l'ESEAN afin de soutenir les actions de l'équipe éducative et d'animation et ainsi **égayer l'hospitalisation des jeunes** (clowns du nez à l'ouest, soirées jeux de société avec la sauce ludique, ateliers boxe...)



Ouverture (volonté de regrouper les lits de SMR pédiatriques de 3 établissements de la région nantaise) sous l'impulsion de l'association THETIS

2010

2017

ESEAN intègre APF France handicap

2021

ESEAN devient lieu de recherche sur la personne humaine et investigateur de projets ayant pour objectifs l'amélioration du quotidien et la compensation du handicap

ESEAN

58, rue des Bourdonnières
44200 NANTES

02 40 34 38 84

issr-esean.nantes@apf.asso.fr

<https://esean.apf-francehandicap-pdl.com>

Directrice :

Lucie CARBONE

Ajoint de direction :

Tanguy DUROCHER

POPULATION ACCUEILLIE

L'ESEAN est un établissement sanitaire médical et de réadaptation pour enfants et adolescents. Y sont hospitalisés des enfants 0 à 18 ans, pour des durées de séjour de quelques semaines à plusieurs années. Sont pris en charge des patients relevant d'affections :

- de l'appareil locomoteur ;
- du système nerveux ;
- respiratoires ;
- des systèmes digestifs métaboliques et endocrinien ;
- onco-hématologiques.

PÔLE ADULTES 44

31 bis, boulevard Albert Einstein,
44323 NANTES CEDEX 3

02 51 89 45 00

frederic.reboux@apf.asso.fr

Directeur :

Frédéric REBOUX

Directrice adjointe :

Agnès MORET

Le Pôle Adultes 44 regroupe l'ensemble des structures APF France handicap du département de Loire-Atlantique, dédiées aux **adultes présentant un handicap avec ou sans trouble associé**. Organisation créée en juillet 2004, le pôle se compose fonctionnellement de **5 services, bientôt 6** car le SSIAD est en cours d'ouverture :

- Le Service d'aide et d'accompagnement à domicile (SAAD) ;
- Le Service mandataire Mand'APF 44
- Le Service d'accompagnement à la vie sociale (SAVS) ;
- Service d'accompagnement médico-social pour adultes handicapés (SAMSAH) sur Nantes et St Nazaire ;
- L'équipe ressource.

Le Pôle Adultes comprend également **3 établissements** :

- Le Foyer de vie Les Magnolias ;
- La MAT les "Amis de Raymond" ;
- L'AJIS : L'accueil de jour inclusif et solidaire.

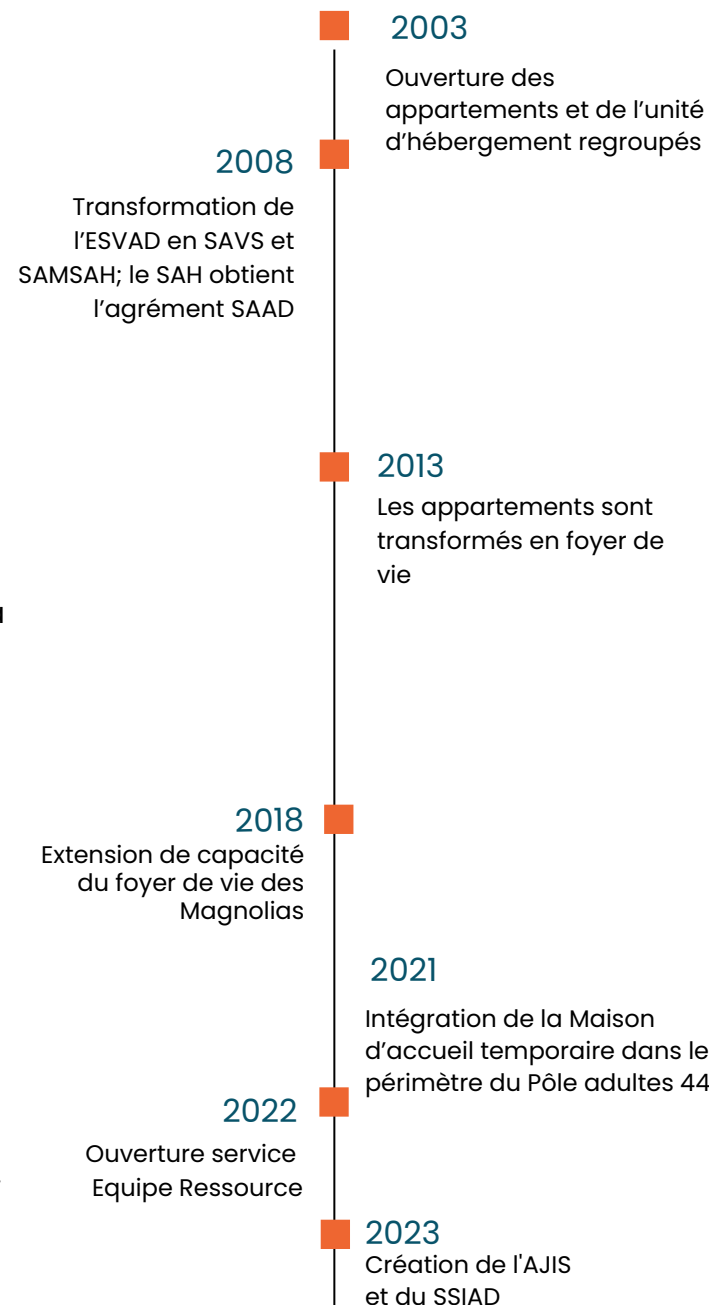
-- 112 salariés

La complémentarité des activités du Pôle permet d'**offrir une réponse d'accompagnement adaptée aux besoins de la personne accompagnée et à l'évolution de sa situation dans le temps**.

Les services sont accessibles sur notification MDPH.

Informations complémentaires :

- Certification Qualicert du SAAD - novembre 2020
- Partenariat avec la plateforme Ker'âge, pour faciliter le parcours des résidents anciens travailleurs de plus de 45 ans (entrées et sorties)



SAVS

Accompagnement des projets de vie et pour favoriser le maintien à domicile et l'autonomie.

30 places

Coordonnées de contact :

savs.nantes@apf.asso.fr

02 51 89 98 00

L'EQUIPE RESSOURCE

Un soutien ponctuel (4 visites sur 6 mois) dans plusieurs domaines en lien avec l'handicap de l'usagers

3 professionnels dont 1 assistante sociale et 1 ergothérapeute

Coordonnées de contact à Nantes :

equiperessource44@apf.asso.fr

02 51 89 98 78

SAAD

Service prestataire pour toute personne bénéficiant d'une PCH (y compris enfants) avec un objectif de 50 000 heures/année - Aide aux aidants.

Coordonnées de contact :

saad.nantes@apf.asso.fr

02 51 89 45 00

MAND'APF 44

Mand'APF est un service spécialisé pour les personnes en situation de handicap moteur qui ont recours à l'emploi direct pour organiser leur aide humaine.

Coordonnées de contact :

saad.nantes@apf.asso.fr

02 51 89 45 00

SAMSAH

35 places sur le département.
1 antenne à Nantes et 1 à St Nazaire.

Coordonnées de contact à Nantes :

samsah.nantes-q@apf.asso.fr

02.51.89.98.00

Coordonnées de contact à Saint-Nazaire :

samsah.saintnazaire@apf.asso.fr

02 40 22 02 37

FOYER DE VIE LES MAGNOLIAS

6, Avenue Saint-Goazec
44300 NANTES

02 40 49 17 78

foyer.nantes@apf.asso.fr

POPULATION ACCUEILLIE

■ Personnes en situation de handicap moteur avec ou sans troubles associés, entre 20 et 60 ans.

■ Foyer de Vie (Les Magnolias) : 22 places dont 1 hébergement temporaire.

■ Appartements "tremplin" pour sorties de longue hospitalisation dans le cadre d'une convention avec le CHU.



Pôle Adultes 44



Le Foyer de Vie des Magnolias est **une unité d'hébergements** en appartements regroupés au sein d'habitats collectifs sur le quartier de l'Eraudière. Elle accueille 21 résidents permanents, logés dans 18 appartements adaptés, dont 4 en colocation.

Le Foyer de Vie a plusieurs missions :

- **Accueillir les personnes** en situation de handicap moteur avec ou sans troubles associés ;
- **Faciliter les conditions de vie** et assurer le bien-être ;
- **Assurer un accompagnement permanent** (24h/24h) ;
- **Assurer un accompagnement temporaire ;**
- **Faciliter l'accès à l'autonomie sociale.**

Le Foyer de Vie des Magnolias dispose d'un **appartement en accueil temporaire** (1 place) destiné à :

- **Favoriser des périodes de répit ;**
- Effectuer des séjours pour **expérimenter la vie en autonomie ;**
- **Envisager un accueil permanent.**

Ce lieu de vie offre un accompagnement global dont l'objectif principal est de **développer, conserver et/ou de maintenir l'autonomie** de la personne accueillie au cœur de la cité.

Pôle Adultes 44

ACCUEIL DE JOUR INCLUSIF ET SOLIDAIRE -- 6 SALARIÉS



Porté par les familles, ce dispositif répond à nos valeurs associatives et constitue une **alternative à de très longues attentes.**

MAISON D'ACCUEIL TEMPORAIRE -- 12 SALARIÉS



La maison d'accueil temporaire a pour objectif de :

- **Proposer des moments de répit** aux personnes accueillies ainsi qu'à leurs aidants naturels ou professionnels ;
- **Rompre l'isolement ;**
- **Maintenir l'autonomie ;**
- **Favoriser les rencontres**, les liens sociaux et l'inclusion dans la société grâce à de nombreux partenaires ;
- Préparer les accueillis à une **future vie en collectivité.**

AJIS

36 Allée de la Civelière
44200 NANTES

ajis.poleadulte-44@apf.asso.fr

POPULATION ACCUEILLIE

Accueil de jeunes en situation d'amendement Creton.

MAT LES AMIS DE RAYMOND

125 Rue de la Promenade
44370 LOIRAUXENCE

02 40 98 60 28

isabelle.joussset@apf.asso.fr

POPULATION ACCUEILLIE

- 10 places pour l'accueil de jour
- 10 places pour l'accueil avec hébergement

Personne en situation de handicap de plus de 20 ans titulaire d'une double orientation Foyer de Vie et Accueil Temporaire.

LA DÉLÉGATION EN MOUVEMENT

C'est un lieu d'accueil et d'information pour les personnes en situation de handicap et leurs proches. Nous participons au mouvement national pour la promotion et la défense des droits collectifs et individuels des personnes en situation de handicap en étant présents dans des commissions ou représentations. Nous défendons et militons quotidiennement pour une accessibilité universelle et un bien-vivre ensemble au-delà des différences.

DÉLÉGATION MAINE-ET-LOIRE

-- 3,5 salariés



Conférence au Centre des Congrès



Une sortie à la fête foraine

Des actions et des projets sont organisés pour favoriser l'inclusion des personnes.

Le développement des relais engagés sur le territoire permet une présence et des actions de proximité.

La participation des personnes en situation de handicap dans la société passe par la proposition de **groupes d'activités qui favorisent la rupture de l'isolement pour créer ou maintenir du lien social**. C'est également favoriser l'**émergence de projets** qui permettent à chacun de **trouver sa place** en étant valorisé.

Aux Bouquins Frappés : une bouquinerie itinérante sillonne les communes du département de Maine-et-Loire afin de (re)créer un lien à la **lecture / culture** en proposant de venir à la rencontre des habitants des communes pour vendre des livres, à prix réduits, donnés par des particuliers ou des entreprises partenaires.

Aux beaux jours, un espace café à côté du minibus est proposé pour un instant de détente et de convivialité avec les bénévoles présents.

Journées Familles et Handicap

Une fois tous les deux ans, la Délégation propose une **journée sur une thématique** précise (2019 : « la famille à l'épreuve du handicap », 2021 : « amour, sexualité et parentalité ») au Centre des Congrès d'Angers. En 2023, **la nouvelle édition aura pour thématique : "Habitat, inclusion et qualité de vie"**.

Elle favorise les rencontres, les échanges et les débats entre professionnels, intervenants et familles.

Elle repose sur l'intervention de professionnels (sexologue, psychologue, directeurs d'établissements, notaire...) en binôme avec des familles qui témoignent et font part de leur expérience.

22, boulevard des Deux Croix
44190 Angers

02 41 34 81 34
dd.49@apf.asso.fr
<http://dd49.blogs.apf.asso.fr/>

Directrice de territoire :
Inès LEBANSAIS

Représentante
départementale :
Katherine FREMY-LEFEUVRE

Date de création : 1947

- 2 antennes à Cholet et Saumur
- 226 adhérents
- 116 bénévoles
- 13 groupes d'activités
- 1 groupe loisir
- 1 conseil APF de département (8 élus)

ESAT LE CORMIER

ZA Du Cormier
1, rue Fresnel
49300 CHOLET
02 41 58 85 86
esat.cholet@apf.asso.fr
<https://esat-apf.le.cormier.fr>

Directeur :
Kévin BATAILLE

POPULATION ACCUEILLIE

Actuellement 70 travailleurs en situation de handicap moteur avec ou sans troubles associés.

Le DIPMOT est rattaché administrativement à l'ESAT.

Référente : Sonia Massé
06 08 26 35 21
sonia.masse@apf.asso.fr

ÉTABLISSEMENT ET SERVICE D'AIDE PAR LE TRAVAIL
-- 15 SALARIÉS
-- 58 USAGERS ETP



Projets de l'établissement :

L'ESAT a pour vocation de **proposer et d'adapter des activités à caractère professionnel ainsi qu'un soutien social et éducatif** aux personnes en situation de handicap qui sont momentanément ou durablement dans l'incapacité de se procurer un emploi en milieu ordinaire.

L'ESAT accompagne ses usagers vers des **choix personnels d'orientation, vers des stages, en immersion** : prestation de service, mise à disposition dans le but d'une intégration dans le milieu ordinaire du travail.

- **Une extension de 700 m²** comprenant un réfectoire, un office et 400m² d'atelier, permet des travaux de logistique et l'accueil d'activités nécessitant plus de m².
- **Plateforme insertion** : stages internes/externes, évaluation et constitution de portefeuille de compétences (logiciel Myskiliz).
- **Atelier de préparation à la culture du travail** (savoir-être, savoir-faire).
- **Formation aux métiers de la logistique** (préparation, gestion de commandes, cariste, sécurité conduites d'engins de levage. Soudure étain et TIG, câblage et pose de connectiques).
- **Mise à disposition en entreprises.**
- **Accompagnement insertion emploi** : coaching accompagnement de personnes reconnues travailleurs.



Ouverture avec 50 places

1993

Construction d'une extension de 700m²

2020

2008

Augmentation progressive :
58 places disponibles

PRESTATIONS

Sous-traitance générale

mise sous pli, conditionnement, montage et assemblage, câblage de petites séries...

Câblage et connectique

câblage coffres, pose de connectique ; de composants, coupe de fils, montage de disjoncteur, réception, préparation et livraison sur chantier...

Préparation de commandes

picking, palettisation, chargement et déchargement de camions, suivi de stock informatique...

Recyclage et environnement

fabrication de mobilier, décorations et contenants. Enlèvement et destruction de papiers, archives...

Entretien espaces verts

entreprises et particuliers (agrément aide à la personne). Entretien de distributeur automatiques de billets...

Prestations sur site, mise à disposition de main d'oeuvre avec encadrement

groupes ou individuelles



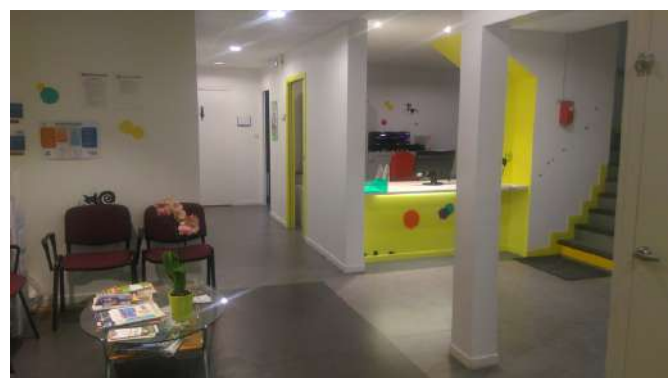
PÔLE APF FRANCE HANDICAP 49

55, rue Jean Jaurès
49124 SAINT-BERTHELEMY-D'ANJOU

02 41 96 91 27
<https://www.apf49.fr/>

Directeur :
Sandro GENDRON
Directrice adjointe :
Corinne COULON

SESSAD – SAVS – SSIAD – SAS HR – EAAR –
ETEL – PLATEFORME RESSOURCES 16/ 25
ANS – DAMAR
-- 67 salariés

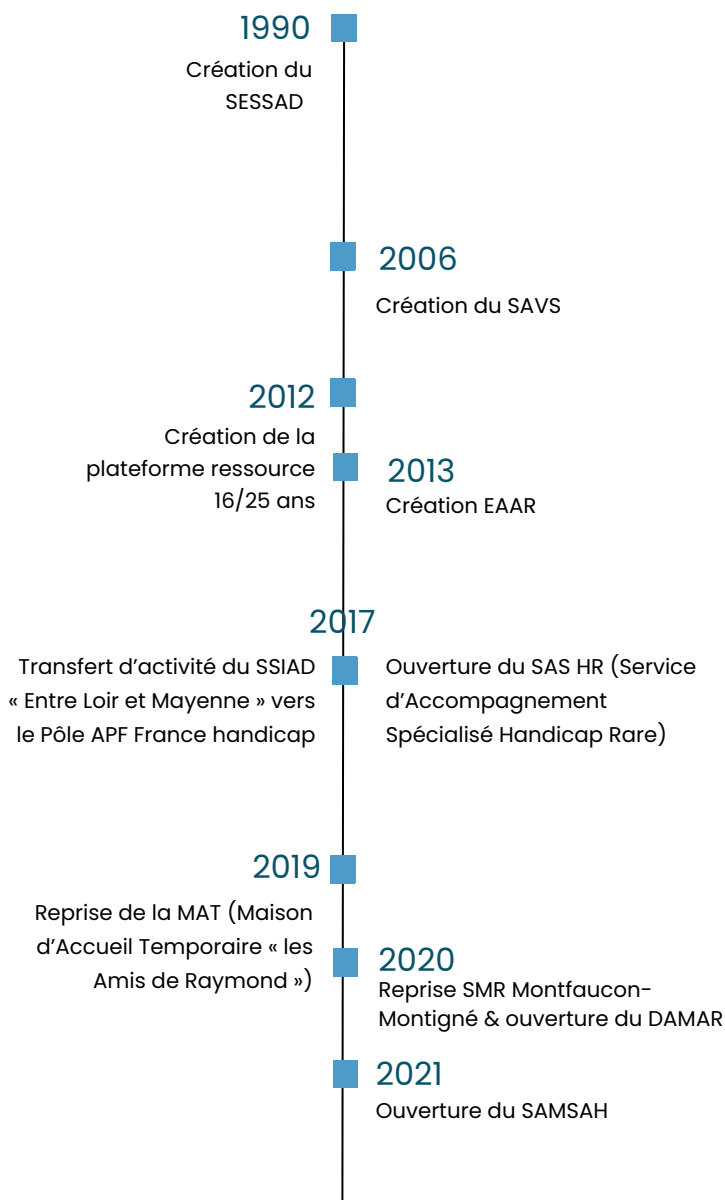


Enfance jeunesse : 70 places
Adultes : 62 places
Personnes vieillissantes : 100 places

Le Pôle est composé de « **services de proximité** » **intervenant essentiellement au domicile des personnes** accompagnées.

Il vise à accompagner les personnes **dans leur projet et dans une logique de parcours de vie**. Il propose à travers les services et leurs agréments, un accompagnement à court, moyen, long terme et dans divers domaines dont les axes principaux sont :

- Un **soutien au maintien à domicile** en apportant des **réponses individualisées**.
- La **réalisation des différents projets de vie** en **tenant compte du rythme et de l'évolution du parcours de chacun**.
- Des **soins et rééducations** en lien avec les besoins des personnes accompagnées.
- Le **maintien et le développement de l'autonomie** à travers les **apprentissages du quotidien**.
- **Soutenir l'environnement familial et les relations** avec l'entourage.
- Une **écoute et un soutien** permanents.
- Une **aide au répit**.



Les services ci-dessous sont disponibles sur les deux sites.

Saint-Barthélémy-d'Anjou
55, rue Jean Jaurès
49124 SAINT-BERTHELEMY-D'ANJOU

Site de Cholet
26, rue de Terre Neuve
49300 CHOLET

SESSAD

Service d'Éducation et de Soins Spécialisés à Domicile.

Enfance et Jeunesse ■ 35 places

SAS-HR

Service d'Accompagnement Spécialisé Handicap Rare

Enfance et Jeunesse ■ 12 places
dont 5 à Cholet

PLATEFORME RESSOURCE 16-25

Définir un projet notamment professionnel et accompagnement à sa mise en place

Enfance et Jeunesse ■ 15 places

SAVS

Service d'Accompagnement à la Vie Sociale

Adultes de 20 à 60 ans ■ 50 places -

ETEL

Équipe Technique d'Évaluation Labellisée

L'équipe s'engage annuellement dans le traitement de 45 à 50 dossiers d'évaluation en faveur des adultes en situation de handicap

SAMSAH

Service D'Accompagnement Médico-Social pour Personnes Handicapées

Adultes de 20 à 60 ans ■ 12 places

EAAR

Équipe d'appui en Adaptation et Réadaptation

Équipe d'Appui en Adaptation et Réadaptation - dispositif expérimental pour les personnes vieillissantes favorisant le maintien à domicile

SSIAD

Service de Soins Infirmiers à Domicile

Adultes de plus de 60 ans ■ 100 places

2 antennes :
• 2 avenue des Erables
49125 Tiercé
• Rue Phileas Fogg
49220 LE LION D'ANGERS

DAMAR

Dispositif d'Accueil Modulé et d'Aide Au Répit ■ 0-25 ans

DAMAR

1 rue Transversière
Saint Pierre Montlimart
49110 MONTREVAULT SUR EVRE

02 41 96 91 27

POPULATION ACCUEILLIE

Enfants ou jeunes adultes jusqu'à
25 ans en situation de handicap.

LE DISPOSITIF D'ACCUEIL MODULÉ ET D'AIDE AU RÉPIT (DAMAR)

Le DAMAR (Dispositif d'Accueil Modulé et d'Aide au Répit) est né d'un travail entre le Pôle 49 APF France handicap et Epi'Alors, association de parents d'enfants en situation de handicap.

- **Proposer des temps de répit** à la personne et son environnement.
- **Soutenir les aidants** et l'environnement familial.
- **Orienter la personne et les aidants** vers les Partenaires, personnes et services ressources.
- Proposer des **solutions de réponse de proximité**.
- Apporter des **réponses singulières et diversifiées** grâce à la coopération de l'ensemble des acteurs (professionnels médicaux, para-médicaux...).
- **Favoriser l'inclusion sociale** à travers l'accompagnement de la personne dans des lieux de droits communs (centre de loisirs, bibliothèque...).



SERVICE DE SOINS MÉDICAUX ET DE RÉADAPTATION -- 50 SALARIÉS



Projets de l'établissement :

Le SMR est un établissement sanitaire de Soins Médicaux et de Réadaptation **polyvalent pour adultes**.

Les missions principales de l'établissement sont :

- **Une rééducation** pour aider le patient à recouvrer le meilleur potentiel de ses moyens physiques, cognitifs et psychologiques.
- **Une réadaptation** pour accompagner le patient si les limitations de ses capacités s'avèrent irréversibles. Le but est de lui permettre de s'adapter au mieux à ces limitations et de pouvoir les contourner autant que possible.
- **Une réinsertion** pour aller au-delà des soins médicaux et garantir une réelle **autonomie au patient** – dans sa vie familiale et professionnelle afin qu'il recouvre au maximum les conditions de vie qui précédaient.

SMR MONTIGNÉ - MONTFAUCON

7 rue Guillaume René Macé,
49230 SÈVREMOINE

02 41 64 71 76

accueil@ssrmontfaucon.fr

Directeur :
Sandro GENDRON

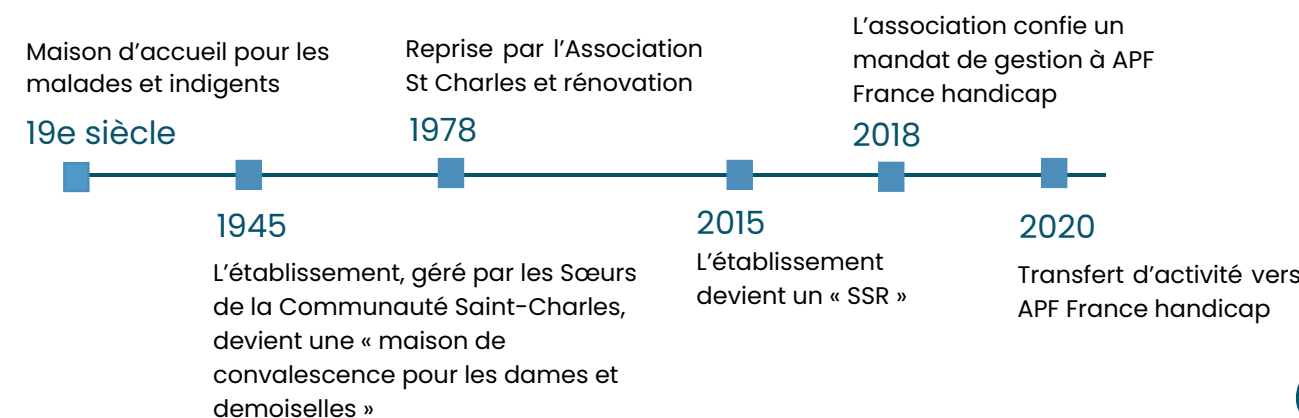
Directrice Adjointe :
Claire GINGUE

POPULATION ACCUEILLIE

Population vieillissante
43 lits en hospitalisation complète.

PERSPECTIVES

- Mise en place de l'hospitalisation jour permettant de proposer une prise en charge adaptée au patient.
- Projet d'Unité Cognitivo-Comportementale pour l'accueil des personnes atteintes de la maladie d'Alzheimer ou d'une maladie apparentée.
- Reconstruction de l'établissement.





TERRITOIRE DE LA MAYENNE EN MOUVEMENT

La délégation assure des missions d'accueil pour les personnes en situation de handicap et leur famille. Elle accueille, oriente et informe. Elle répond également aux demandes individuelles telle l'instruction des dossier MDA (Maison De l'Autonomie).

Accompagnée de ses adhérents, et bénévoles, la délégation a un rôle de représentation dans de nombreuses instances, ainsi que de sensibilisation et de revendication.

DÉLÉGATION DE MAYENNE

-- 2 salariés



Son activité est essentiellement tournée vers la rupture de l'isolement de ses adhérents.

Vie associative :

La délégation propose tout au long de l'année de **nombreuses activités** (atelier créatif, jeux de société, loto...) ainsi que des sorties (bowling, mer, zoo...) et des moments conviviaux.

Elle met également en place des **séjours vacances** qui permettent aux adhérents qui n'ont pas la possibilité de partir en vacances, de s'évader le temps de quelques jours.

Par le biais de son groupe relais de Château-Gontier, la délégation assure une présence sur une grande partie du département, donnée par des **particuliers ou des entreprises partenaires**.

Aux beaux jours, un espace café à côté du minibus est proposé pour un instant de **détente et de convivialité** avec les **bénévoles présents**.



Depuis 2017, 2 friperies solidaires « So Frip » portées par l'association, ont vu le jour.

L'une d'elle se situe à Laval et l'autre à Château-Gontier.

Ce projet permet de favoriser le **lien social** entre bénévoles, de faire connaître l'association au grand public ; L'activité permet de générer des **ressources** pour la délégation.

C'est également un projet qui se veut « **éco responsable** » en donnant une seconde vie aux vêtements.

Ces friperies, par leur activité de ressources pérennes, permettent le développement d'autres activités.

50, place de Mettman
53000 LAVAL

02 43 59 03 70

dd.53@apf.asso.fr

<http://dd53.blogs.apf.asso.fr/>

Directrice de territoire :

Cécile BOËLLE

Représentante

départementale :

Isabelle GEREZ

Date de création : 1980

■ 162 adhérents

■ 100 bénévoles

■ 1 groupes relais (Château-Gontier)

■ 1 conseil APF France handicap de département (5 élus)

PÔLE ENFANCE 53

40, rue de Picardie
53000 LAVAL
02 43 64 17 77

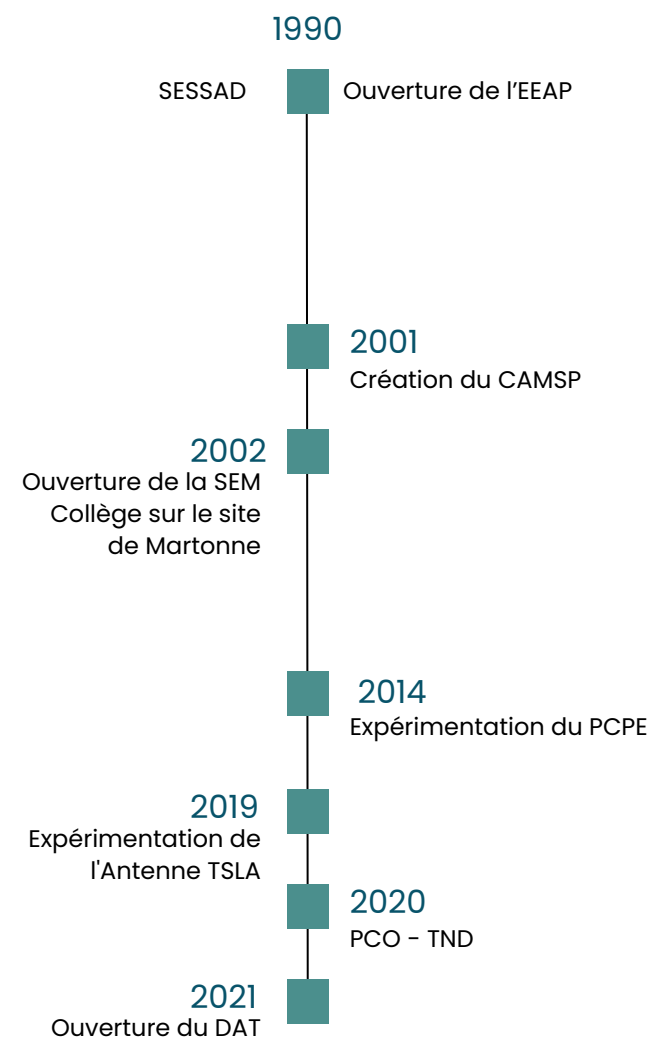
<https://pole-enfance53.apf-francehandicap-pdl.com/>

Directrice :
Catherine CÔME

Créé en 2023, le fonctionnement en pôle permet :

- **Une réponse plus ajustée aux besoins des enfants/des jeunes et des familles** qui le sollicitent : Dans les champs de la santé et de l'autonomie, des apprentissages scolaires et sociaux, du développement personnel, des activités culturelles, de sports et de loisirs... avec une juste temporalité, souplesse et bienveillance... ;
- **Un accompagnement coordonné et sécurisé** prioritairement tourné vers les dispositifs de droit commun ;
- **Un accès au droit facilité et soutenu,**
- **Une organisation interne plus efficiente et agile,** susceptible de s'adapter au parcours souhaité et de réduire les ruptures de parcours liées au temps d'attente des familles pour un premier accompagnement.
- **Une ouverture et un maillage avec les partenaires** pour satisfaire les besoins en prestations spécifiques, de proximité, pour renforcer les compétences des professionnels de structures et services de droit commun et favoriser l'accueil des jeunes au sein de ces structures et services.

La mission du Pôle est d'accompagner les jeunes mayennais de 0 à 25 ans, présentant à un moment de leur vie **des troubles spécifiques sans handicap particulier, ou plus durablement un handicap moteur ou un polyhandicap et leurs familles.**



CAMSP

Centre d'action médico-social précoce
Dépistage, diagnostic et premières réponses aux enfants.
0-6 ans ■ 130 place de file active

SESSAD

Service d'Education et de Soins Spécialisés à Domicile
0-20 ans ■ 42 places

EEAP

Établissement pour Enfants et Adolescents Polyhandicapés
Prise en charge des enfants présentant des troubles du neuro-développement
18 mois - 20 ans ■ 31 places

Antenne TSLA

Troubles Spécifiques du Langage et des Apprentissages
Évaluation diagnostic pluridisciplinaire et la coordination des soins
6 - 15 ans

PCO-TND

Plateforme de Coordination et d'Orientation
Prise en charge des enfants présentant des troubles du neuro-développement
0-6 ans et 7-12 ans ■ Limité à 1 an

DAT

Dispositif d'Accueil Temporaire
Dépistage, diagnostic et premières réponses aux enfants.
18 mois - 20 ans ■ 9 places

PCPE

Pôle de Compétences et de Prestations Externalisées
Permet la gestion de file d'attente sur les prestations proposées
0-25 ans ■ 43 places

SEM

Section d'Éducation Motrice
L'accueil est réparti sur deux sites : un collège et un lycée
6 - 16 ans ■ 16 places



13, rue Albert Blanchard
53000 LAVAL

02 43 58 00 70
camsp.laval@apf.asso.fr

Adjointe de direction :
Catherine JAUNEAU

POPULATION ACCUEILLIE

Les enfants âgés de 0 à 6 ans, domiciliés en Mayenne, présentant une difficulté ou un retard de développement ou pour lesquels il y a suspicion de déficiences sensorielles, motrices, intellectuelles ou psychiques.

La file active est de 130 enfants.

**CENTRE D'ACTION MÉDICO-SOCIAL PRÉCOCE
PLATEFORME TND 53 - ANTENNES N2 TSLA**

-- 17 SALARIÉS

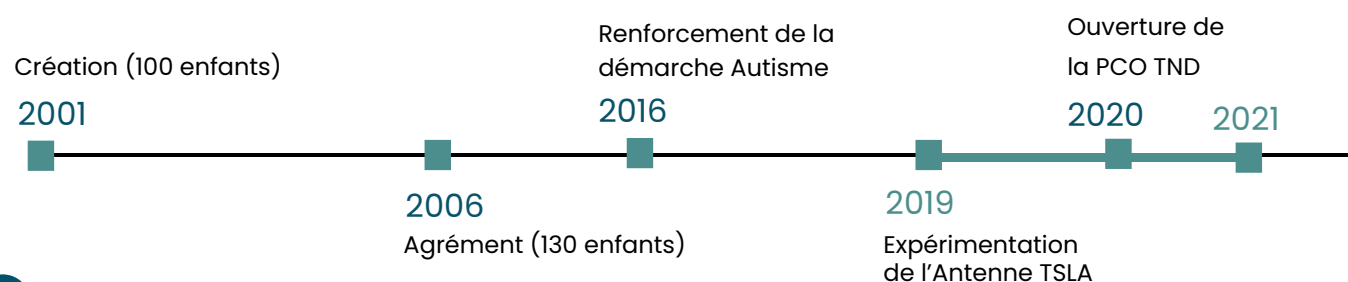


Depuis fin 2019 et courant 2020, deux dispositifs complètent son activité :

■ **La plateforme de Coordination et d'Orientation (TND)**, prend en charge des **enfants de 0 à 6 ans et de 7 ans à 12 ans, présentant des troubles du neuro-développement. Un dispositif de repérage des écarts inhabituels de développement** est mis en place auprès des médecins et une intervention coordonnée de professionnels peut être proposée si la structure de **niveau 2 susceptible d'accompagner l'enfant** ne peut l'accueillir dans un **délai de moins de 3 mois.**

■ **L'antenne TSLA (Troubles Spécifiques du Langage et des Apprentissages)** permet une **évaluation diagnostique pluridisciplinaire** ainsi qu'une **coordination de soins.**

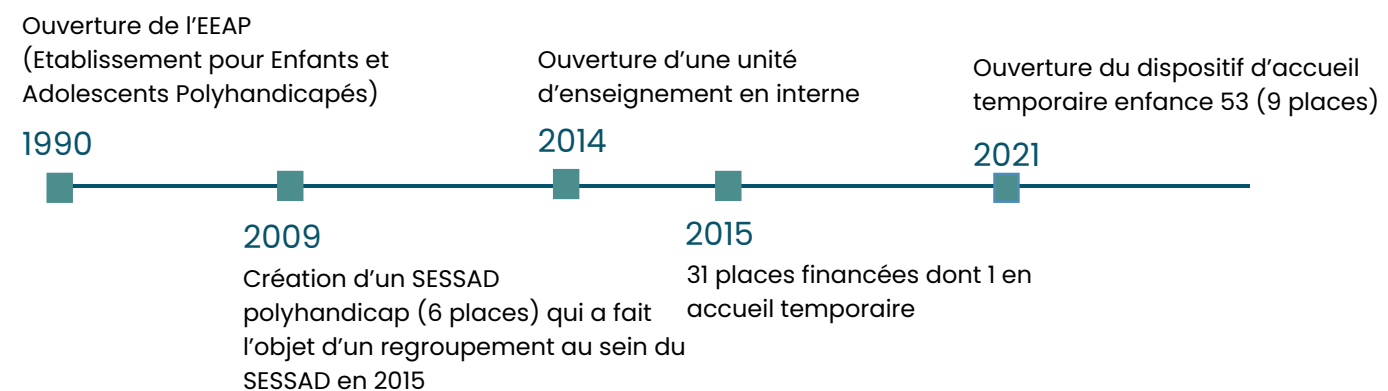
Elle s'adresse à des **enfants et adolescents âgés de 6 à 15 ans** ayant reçu des **soins rééducatifs** pendant au moins **six mois** (par un professionnel médical ou para médical, psychologues ou un service de soins).



**ÉTABLISSEMENT POUR ENFANTS ET ADOLESCENTS
POLYHANDICAPÉS
-- 37 SALARIÉS**



- **Personnalisation des parcours** en lien et complémentarité avec les établissements **médico-sociaux** de la Mayenne.
- **Réflexion sur une Unité d'Enseignement inter établissements** APF France handicap et **recherche de locaux adaptés.**
- **Participation au mouvement de la Charte inclusive** - Charte prônant la nécessité de l'adaptation du bâti des établissements scolaires et de loisirs aux activités médico-sociales.
- **Développement de pratiques de loisirs** à Laval.
- Développement des **propositions de soutien vers les familles.**
- **Transformation de l'offre de service par la création d'un Pôle Enfance Jeunesse** sur le département (0/25 ans).



40, rue de Picardie
53000 LAVAL
02 43 64 17 77
eeap.laval@apf.asso.fr

Adjointe de direction :
Laure CLÉMENT

POPULATION ACCUEILLIE

Sa capacité d'accueil est de 31 places en journée et de 9 places en hébergement, dont 1 place d'accueil Temporaire.

DISPOSITIF D'ACCUEIL TEMPORAIRE (DAT)

Le dispositif d'accueil temporaire complémentaire offre un accueil du mercredi 14h au jeudi 8h45 et un week-end par mois.

9 places

46, rue de la Fuye 53000
LAVAL

02 43 98 35 41
iem.laval@apf.asso.fr

Adjointe de direction :
Emmanuelle MOTTAIS

POPULATION ACCUEILLIE

La SEM accueille en semi-internat, des enfants et adolescents, âgés de 6 à 16 ans, en situation de handicap moteur avec ou sans troubles associés, domiciliés en Mayenne. Elle est agréée pour 16 places et est implantée sur deux sites de l'Education Nationale (une école primaire et un collège).



Depuis fin 2019 et courant 2020, deux dispositifs complètent son activité :

■ **La plateforme de Coordination et d'Orientation (TND)**, prend en charge des **enfants de moins de 7 ans présentant des troubles du neuro-développement**.

Un dispositif de repérage des écarts inhabituels de développement est mis en place auprès des médecins et une intervention coordonnée de professionnels peut être proposée si la structure de **niveau 2 susceptible d'accompagner l'enfant** ne peut l'accueillir dans un **délai de moins de 3 mois**.

■ **L'antenne TSLA (Troubles Spécifiques du Langage et des Apprentissages)** permet une **évaluation diagnostique pluridisciplinaire ainsi qu'une coordination de soins**. Elle s'adresse à des **enfants et adolescents âgés de 6 à 15 ans** ayant reçu des **soins rééducatifs** pendant au moins **six mois** (par un professionnel médical ou para médical, psychologues ou un service de soins).

Ouverture du site au sein du collège de Martonne à Laval, autorisation de 9 places en semi-internat, 6-16 ans

Déménagement du site école à l'école Germaine Tillion à Laval

2002

2016

2006

Ouverture du site au sein de l'école Victor Hugo à Laval, autorisation de 16 places en semi-internat, 6-16 ans

2019

Utilisation du Dispositif Accueil Temporaire de l'EEAP Calypso

SECTION D'ÉDUCATION MOTRICE -- 15 SALARIÉS

SERVICE D'ÉDUCATION ET DE SOINS SPÉCIALISÉS À DOMICILE PÔLE DE COMPÉTENCES ET DE PRESTATIONS EXTERNALISÉES -- 17 SALARIÉS



1990

Agrément de 25 places, 0-20 ans

1991

Agrément porté à 35 places

2011

Expérimentation dans le cadre de la Plateforme Ressource Régionale, 18-25 ans

2014

Dispositif expérimental de gestion de la liste d'attente et de coordination

2015

Rattachement du SSAD au SESSAD, 6 places, 0-20 ans

2017

Pérennisation de la gestion liste d'attente PCPE, 0-25 ans, 15 places en file active

2019 & 2020
Augmentation des places PCPE

■ **Personnalisation des parcours** en lien et complémentarité avec les établissements **médico-sociaux** de la Mayenne.

■ **Réflexions sur un accompagnement des prestataires libéraux** et un **renforcement du réseau**.

■ **Participation au mouvement de la Charte inclusive** - Charte prônant la nécessité de l'adaptation du bâti des établissements scolaires et de loisirs aux activités médico-sociales.

■ Participation à la **réflexion sur les Pôle inclusifs d'accompagnement localisés renforcés**.

■ **Utilisation du Dispositif d'Accueil Temporaire de l'EEAP**, développement de **pratiques de Loisirs** à Laval, développement des **propositions de soutien vers les familles**.

■ **Transformation de l'offre de service** par la **création d'un Pôle Enfance Jeunesse** sur le département (0/25 ans).

SESSAD - PCPE

34, rue de Piednoir
53000 LAVAL

02 43 66 98 72

sessad.laval@apf.asso.fr

Adjoint de direction :
Patrick TRANSON

POPULATION ACCUEILLIE

Le SESSAD accompagne des enfants et des adolescents, âgés de 0 à 20 ans, en situation de handicap moteur ou de polyhandicap. Sa capacité est de 42 places dont 6 places réservées à des jeunes en situation de polyhandicap. Un PCPE complète cette offre pour une file active de 29 jeunes sur liste d'attente de 0 à 25 ans.



PÔLE THÉRÈSE VOHL

pogetheresevohl.apf-francehandicap-pdl.com/

Directeur :
Yanick GARNIER

Les 3 secteurs du Pôle (Foyer de vie, FAM et MAS) accueillent sur les deux sites des personnes en situation de handicap moteur et/ou polyhandicap.

Ils ont pour objectif de **compenser au mieux les dépendances des personnes accueillies et leur permettre la réalisation de leur projet personnel.**

Une attention particulière est apportée aux **activités sociales à l'intérieur comme à l'extérieur** des structures, soutenue par la présence régulière des bénévoles APF France handicap.

Les activités sportives, culturelles et de développement personnel ont une large place dans le quotidien de l'établissement. De part son positionnement urbain – le foyer porte le **projet d'une inclusion dans la cité.** Une partie des hébergements sont distants du foyer.

Afin de répondre au mieux aux souhaits d'un accueil sur mesure – **le Pôle construit un service « Accueil modulaire » – permettant de mixer accueil de jour – séquentiel ou temporaire pour une même personne.**

FOYER THÉRÈSE VOHL

26, rue Jean de Sèze
53000 LAVAL

02 43 59 26 26
foyer.laval@apf.asso.fr

POPULATION ACCUEILLIE

- Foyer de vie : 30 places dont 29 permanentes et 1 place accueil temporaire
- Logeac : 2 places (logement accompagné)
- FAM : 17 places dont 5 temporaires, handicap moteur avec ou sans troubles associé
- MAS : 8 places dont 1 temporaire
- Public mixte à partir de 20 ans

FOYER DU TERTRE

Rue Saint-Bernard de Clairvaux,
53000 LAVAL

02 43 68 42 09
fam.laval@apf.asso.fr

Adjoint de direction :
En cours de recrutement

POPULATION ACCUEILLIE

- FAM : 17 places dont 3 accueils de jour, poly ou plurihandicap
- MAS : 6 places dont 1 accueil de jour



Le Pôle Thérèse Vohl dispose de 3 types d'accueils et de 3 sections d'accueil détaillés ci-dessous.

FOYER DE VIE

Cette section propose un projet de vie tourné plus ou moins durablement vers la vie en collectivité ou un projet de développement de l'autonomie au domicile pour ceux qui désirent tester ce mode de vie.

FAM

Foyer d'Accueil Médicalisé

Pour les personnes adultes dépendantes sur le plan moteur, inaptées à toute activité à caractère professionnel et dont la dépendance rend nécessaire l'assistance de tierce personne pour la plupart des actes essentiels de l'existence ainsi qu'une surveillance médicale et des soins réguliers.

MAS

Maison d'Accueil Médicalisé

Accueil des personnes plus dépendantes et plus fragilisées. Cette section offre une prestation identique à celle du Foyer d'Accueil Médicalisé pour des personnes, très dépendantes et nécessitant des soins importants avec la possibilité d'être accompagné jusqu'à la fin de la vie

Accueil Permanent

Accueil à partir de 18 ans dans chacune des sections citées à gauche : FDV, FAM, MAS

Accueil temporaire

Cet accueil est ouvert sur les sections **FDV** ou **FAM** ou **MAS** sur décision de la **MDA**. Les personnes accueillies dans ces sections bénéficient des mêmes prestations que les personnes accueillies en accueil permanent.

Durée du séjour
90 jours fractionnables par an.

Accueil de jour

Dans le cadre de la démarche de répit aux aidants/activités sociales, le pôle Thérèse Vohl accroît son offre de service sur l'accueil de jour de 8 places.

Durée du séjour
A la journée, du lundi au vendredi sur toute l'année.

1976

Ouverture du foyer Thérèse Vohl

2013

Ouverture du foyer du Tertre

UN ACCUEIL DE PROXIMITÉ

La Délégation assure ses missions d'accueil, d'écoute, d'information, de représentation, de sensibilisation et de revendication, en faveur des personnes et familles touchées par le handicap.

Son activité s'est développée essentiellement vers la rupture de l'isolement de ses adhérents.

DÉLÉGATION DE LA SARTHE

-- 2 salariés

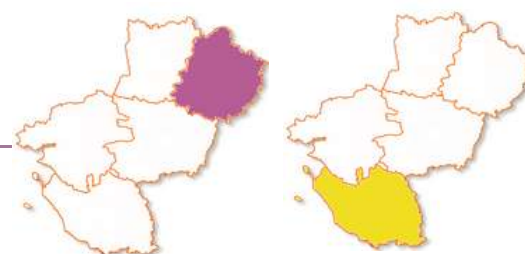
Une vie associative riche :

Grâce à nos bénévoles, de nombreuses activités (atelier mémoire, création, « peinture en musique », pause lecture, jeux de société) ainsi que des rencontres conviviales (APF Café, barbecue annuel, repas de Noël), des sorties et des séjours sont proposés toute l'année.

Nous menons des interventions de sensibilisation auprès de divers publics : dans les collèges et les lycées, auprès d'étudiants (IFAS-IFSI) et futurs travailleurs sociaux, auprès des professionnels des associations d'aide à domicile ou des sociétés de transports de personnes ...

Nos adhérents « référents accessibilité » siègent dans les commissions d'accessibilité (communales / intercommunales, préfectorales) et sont présents à la MDA, dans les CCAS... pour défendre les droits des personnes. Le groupe relais de La Flèche complète depuis 2008 la présence de l'association sur le département.

Nous avons ouvert en 2016 une friperie solidaire, « So'Frip », dans une boutique accolée à ses locaux. Une autre boutique a également ouvert à La Flèche en 2018. Ce projet répond à plusieurs objectifs : ouverture sur le quartier, communication sur l'association auprès du public, lien social (mixité de la clientèle), « éco-projet » en offrant une seconde vie aux vêtements qui ne sont plus portés (démarche écologique pour une économie circulaire) et le financement de nos actions et projets.



143, rue des
Maillets 72000 LE
MANS

02 43 28 68 46
dd.72@apf.asso.fr
<http://dd72.blogs.apf.asso.fr/>

Directrice de territoire :
Cécile BOËLLE

Représentante départementale :
Stéphanie SIMON

Date de création : 1983

- 162 adhérents
- 43 bénévoles
- 1 antenne relais (La Flèche)
- 2 Friperies (Le Mans et La Flèche)
- 1 conseil APF France handicap de département (7 élus)



20, place Viollet le Duc
85 000 LA ROCHE-SUR-YON

02 51 37 03 47
dd.85@apf.asso.fr
<http://dd85.blogs.apf.asso.fr/>

Directrice de territoire :
Inès LEBANSAIS

Représentant départemental :
Paul TEXIER

Date de création : 1980

- 155 adhérents
- 185 bénévoles
- 1 antenne relais
- 2 Friperies solidaires
- 1 conseil APF France handicap de département (5 élus)



UN ACCUEIL DE PROXIMITÉ

La Délégation est un lieu d'accueil et d'information pour les personnes en situation de handicap et leurs proches.

Nous associons l'ensemble des adhérents, bénévoles, élus, salariés et partenaires pour une dynamique associative forte afin de permettre à chacun de trouver sa place.

DÉLÉGATION DE LA VENDÉE

-- 3,5 salariés

Nous participons au mouvement national pour la **promotion et la défense des droits collectifs et individuels des personnes en situation de handicap** en étant présents dans des commissions ou représentations.

Nous défendons et militons quotidiennement pour une **accessibilité universelle** (nous avons mis en place l'action pour sensibiliser, valoriser les commerces accessibles et mettre en avant les difficultés d'accessibilité) et un **bien-vivre ensemble au-delà des différences**.

Des actions et des projets sont organisés pour favoriser l'**inclusion des personnes**.

Le développement des relais engagés sur le territoire permet une présence et des actions de **proximité**.

La participation des personnes en situation de handicap dans la société passe par la proposition de **groupes d'activités** qui favorisent la **rupture de l'isolement pour créer ou maintenir du lien social**.

La bouquinerie « Aux Bouquins Frappés » s'inscrit dans une **démarche éco-citoyenne et s'engage en faveur de la planète en luttant contre la surconsommation**. De plus, elle est un vecteur de **lien social** indéniable.

- **Directeur régional :**
Frédéric BANCEL
- **Assistante de direction :**
Emeline BRAZIER
- **Responsable régionale - Ressources humaines :**
Régine KLEEB
- **Responsable régionale - Administratif et financier :**
Isabelle BRAVARD
- **Responsable régional - Offre de service :**
Philippe NIVAULT
- **Responsable interrégional des actions associatives :**
Julien DEDENIS
- **Responsable Régional - Informatique et Télécom :**
Arnaud LÉBOUC
- **Assistant Responsable Régional de l'Offre de Services & Responsable Qualité :**
Maxime PERROCHEAU
- **Chargé de ressources et de partenariat :**
Guillaume PLOTEAU
- **Chargée de mission- développement ressources humaines :**
Marie MÉNARD
- **Chargée de communication :**
Elise VILLENEUVE

Notre réseau entreprise développe sa politique d'innovation et la conduite de nouveaux projets à fort impact social, dans l'objectif d'accompagner les personnes en situation de handicap dans l'emploi. Grâce à notre implantation nationale, nous initiions une démarche collaborative avec nos clients et partenaires. APF Entreprises Pays de la Loire c'est l'entreprise adaptée régionale implantée à Nantes et Le Mans. 230 salariés, dont 75 % en situation de handicap, exercent leur activité dans 5 domaines d'activités :

■ ACTIVITES DE SERVICE

- Transport de personnes, salariés et PMR
- Espaces verts
- Conditionnement

■ INDUSTRIE

- Atelier Textile
- Sous-traitance industrielle et assemblages industriels
- Démantèlement, recyclage et upcycling

■ PRESTATIONS TERTIAIRES

- Back office

■ PRODUIT

- Vélo inclusif par APF FH - MOBILO

APF Entreprises Pays de la Loire construit des partenariats inclusifs avec les partenaires économiques du territoire (Entreprises, industriels, services publics). Notre mission est d'offrir à nos salariés, notamment en situation de handicap, un environnement de travail favorable à leur épanouissement professionnel, au maintien dans l'emploi et au développement des compétences.