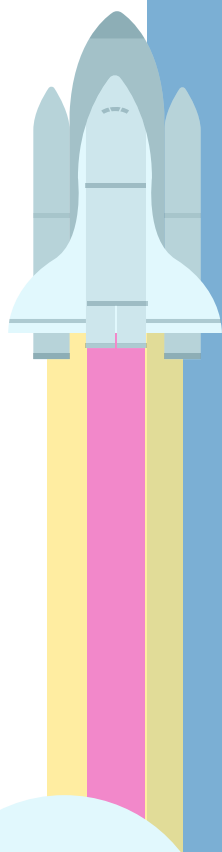
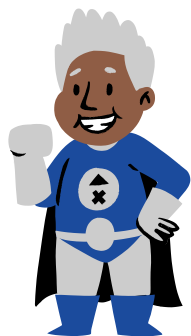
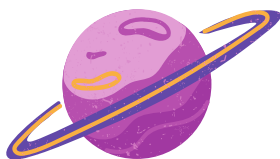




# TON SÉJOUR À L'ESEAN







# BIENVENUE !

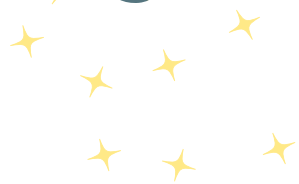
Tu es accueilli à l' **ESEAN** dans le cadre d'une prise en charge rééducative et médicale.



Dans ce livret tu vas pouvoir retrouver toutes les informations nécessaires à ton séjour parmi nous.

Mais bien sûr, nous serons là pour répondre à toutes les questions que tu pourras te poser durant ton hospitalisation.

# esean





*Le cerveau, c'est le chef d'orchestre qui dirige et coordonne toutes nos actions, nos émotions, nos relations, notre vie ! Ainsi, lorsqu'il a pu être touché, l'harmonie de son fonctionnement peut être bousculée.*

*Il y a différentes origines à la lésion cérébrale :*

- **Le traumatisme crânien** (TC) qui correspond à un coup ou un choc reçu au niveau de la tête. Ce choc a pu entraîner des étirements, des saignements ou une asphyxie de zones du cerveau.
- **L'AVC** (*accident vasculaire cérébral*) : Comme dans un embouteillage, un caillou sanguin va bloquer la circulation et former un bouchon (c'est l'accident qu'on appelle « ischémique »)/ A l'inverse il peut y avoir un carambolage (c'est l'accident « hémorragique »).
- **L'anoxie**, si ton cerveau n'a pas pu recevoir l'oxygène dont il a besoin.
- **Certaines infections, inflammations ou tumeur, inflammations ou tumeur** peuvent aussi abîmer les cellules de ton cerveau. On appelle ces cellules des neurones.

*Quelles conséquences ?*

L'accident peut entraîner plusieurs symptômes, comme :

- Des maux de tête, des vertiges, de la fatigue
- Des difficultés cognitives (mémoire, attention, concentration etc...) et émotionnelles (tu peux être un peu plus irritable, ou très triste etc...)
- Des troubles sensoriels, problèmes de motricité, ...
- L'épilepsie ...



*Tous ces signes sont très variables, ne sont pas tous présents, et ne seront pas nécessairement présents pour toujours !*



*Vous allez être, toi et ta famille, au centre de la prise en charge.  
Tout au long de ton séjour tu vas rencontrer différents professionnels  
qui agissent de façon complémentaire et coordonnée.  
Chacun, selon sa spécificité professionnelle, intervient en fonction de tes  
besoins et de ton évolution.*

*Equipe médicale  
et soignante*



*Les rééducateurs*



*La vie  
quotidienne*



*Découverte des planètes pages suivantes ...*





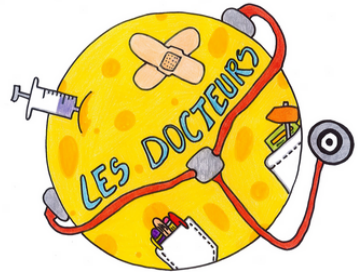
# EQUIPE MÉDICALE ET SOIGNANTE



## *Les médecins et les internes*

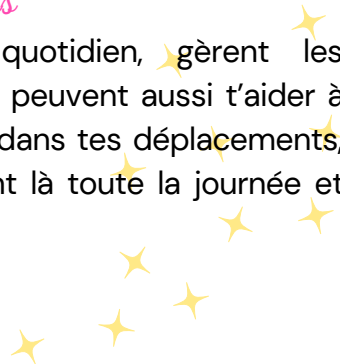
Ils vont définir avec toi et tes parents les objectifs et le programme de ta rééducation. Ton médecin va être le chef d'orchestre de ta rééducation et va coordonner l'ensemble des intervenants.

Il/elle passera te voir régulièrement pour répondre à toutes tes questions, et assurera ton suivi médical au quotidien.



## *Les Puéricultrices / Infirmières / Auxiliaires de puériculture / Aides soignantes*

Ils/elles s'occupent de toi au quotidien, gèrent les médicaments et tous tes soins. Elles peuvent aussi t'aider à faire ta toilette, t'habiller, te soutenir dans tes déplacements, t'aider à prendre tes repas. Elles sont là toute la journée et toute la nuit et sont à ton écoute.





# LES RÉÉDUCATEURS



## *L'Enseignant en Activités Physiques Adaptées*

Il t'accompagne dans ton développement corporel global, grâce à des activités sportives adaptées (basketball, tennis de table, football...), à ce que tu peux faire et selon tes préférences. Dès que tu pourras commencer ton programme d'activité physique adaptée, les objectifs seront d'améliorer l'endurance générale, l'équilibre et la coordination de tes bras et tes jambes.

## *Les Masseurs-Kinésithérapeutes*

Avec eux tu pourras travailler sur la récupération motrice, au niveau des bras et/ou des jambes, la marche, l'équilibre (assis, debout, ...) et l'endurance. Tu seras amené à travailler dans différentes positions, au travers de différents jeux pour t'aider à récupérer selon tes besoins.

## *L'Ergothérapeute*

Il/elle a pour mission de t'accompagner vers l'autonomie via une prise en charge motrice et cognitive.

Pour t'aider il/elle peut mettre à disposition des outils appelés aides techniques qui vont permettre de compenser tes difficultés (exemple : *fauteuil roulant manuel tant que la marche n'est pas possible*).

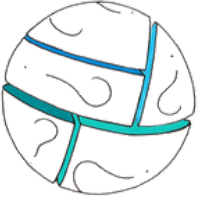


## *L'Orthophoniste*

Il/elle évalue et travaille avec toi la déglutition, les muscles du visage et de la bouche, la communication, le langage écrit et oral et la compréhension ; ainsi que la mémoire et/ou l'attention.



## *Les Neuropsychologues*



Ils/elles vont réaliser un bilan afin de mieux comprendre les facilités et les difficultés que tu peux rencontrer (par exemple pour penser, pour parler, pour te souvenir de certaines choses...). En fonction de ce bilan, il peut être proposé des séances de rééducation pour travailler avec eux tes difficultés.

## *Les Psychologues*

Parfois, c'est difficile, plus que d'habitude. Le/la psychologue est là pour toi et ta famille. Il/elle est là pour t'accompagner, te soutenir le temps de ton hospitalisation pour traverser au mieux cette épreuve.



Si tu le souhaites, tu peux demander à les rencontrer.

Vous pourrez discuter de ce qui t'est arrivé, mieux comprendre ce que tu ressens et construire pas à pas l'après ESEAN avec le reste de l'équipe qui s'occupe de toi.

## *Les Psychomotriciens*

Ce que tu ressens (ton corps, tes émotions) a peut-être changé depuis l'accident ainsi que la manière dont tu perçois ce qui se passe autour de toi. Ils/elles te proposent de partager un moment de jeu dans le mouvement ou la détente, afin de reconstruire ta confiance en toi et dans l'environnement qui t'entoure sur la base de sensations rassurantes.



## *Le diététicien*

Tu seras peut-être amené à rencontrer le/la diététicien.ne de l'établissement au cours de ton hospitalisation, pour adapter l'alimentation à tes besoins.







# VIE QUOTIDIENNE

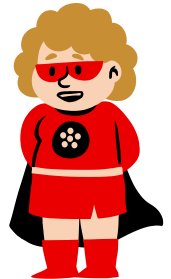
## *Animateurs/ Educateurs de Jeunes Enfants*

Tu vas pouvoir participer à des activités d'animations et de loisirs (artistiques, manuelles, sportives et culturelles). Nous encourageons l'éveil, l'expression, la créativité, le jeu et l'épanouissement dans un climat sécurisant, de bienveillance entre les enfants ou les jeunes. Tu es le/la bienvenu(e) selon ton emploi du temps.



## *École*

Selon l'avis de l'ensemble de l'équipe, et de l'avancée de ta rééducation, nous pourrons te proposer de reprendre l'école au sein de l'ESEAN.



## *Assistant de service sociale*

Il/elle accompagne tes parents dans les démarches administratives.



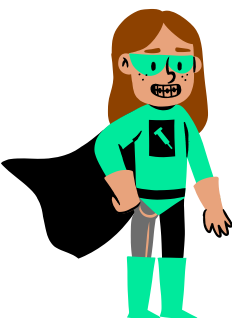
# LA RÉÉDUCATION, COMMENT ÇA SE PASSE ?

*Ta/ton médecin va tout d'abord t'examiner et te poser plein de questions ainsi qu'à tes parents pour adapter au mieux le programme de ta rééducation.*

En général, lors des premières semaines d'hospitalisation à l'ESEAN, tu vas rencontrer petit à petit les différents membres de l'équipe et nous allons faire des bilans pour apprendre à mieux te connaître et adapter les objectifs de ta rééducation.

Suite à l'accident, il est possible, que tu n'aies pas tout de suite conscience de toi et de ton environnement. Dans ce cas, ta rééducation sera douce et t'accompagnera dans ton éveil.



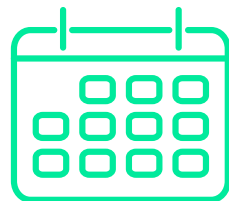


Dès que tu pourras te rendre compte de tes difficultés, et que tu auras de bons repères, la rééducation pourra être beaucoup plus dynamique et investie ! On organisera alors un nouveau projet global qui tienne compte de ton histoire, de ce que toi et tes parents souhaitent faire, de tes goûts, de tes points forts etc...



**Mais attention, il ne faut pas non plus être trop intensif surtout après un accident cérébral.** Il est nécessaire de prévoir des temps de repos et/ou des temps calmes, pour bien assimiler ce que tu as appris en séance, car la rééducation demande beaucoup de concentration et beaucoup d'énergie, or la fatigue on ne s'en rend pas toujours compte !

*Tous les jours, tu auras ton emploi du temps précisant l'heure de tes prises en charge\*. N'hésite pas à le demander aux soignants à l'étage.*



*\*Le planning peut être soumis à modifications éventuelles*



# DANS LE SERVICE ET DANS TA CHAMBRE

Ta **chambre** est ton petit espace !  
Pour te rassurer et t'y sentir bien, tu  
peux y inviter quelques "trucs" à toi  
: des petites photos, tes peluches  
favorites ....



Prévois donc la **panoplie d'affaires** adéquates  
pour attaquer ta rééducation au top !

Selon tes besoins, l'équipe peut alors te  
conseiller sur les vêtements/chaussures qui  
peuvent t'être nécessaires (ex: des baskets à  
lacets qui tiennent bien ton pied).

# LES VISITES

Ta famille et tes amis peuvent être très impatients de te voir, comme toi tu en as certainement envie ...

Mais selon tes besoins, et notamment pour favoriser ton repos, **le médecin peut restreindre leur visite.**

**Pas de panique !** Ce n'est qu'une question de temps, et c'est pour ton bien !



Tes parents auront toujours le droit d'être à tes côtés, et ton papa ou ta maman pourra même rester dormir avec toi.

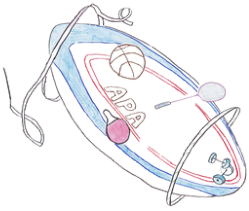
## LES LOISIRS ET L'ÉCOLE

Jouer c'est ton quotidien, mais parfois, jouer un peu trop, c'est trop fatiguant. Pour favoriser ton repos, le médecin peut restreindre tes temps passés sur les écrans, tes temps en salle éducative, et aussi temporiser la poursuite de ta scolarité.



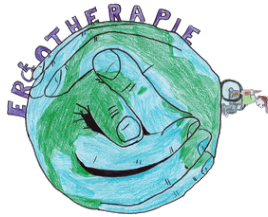
*Ton quotidien est cadré pour te laisser des temps calmes en chambre qui soient suffisants.*

# TES RÉÉDUCATEURS :



Ton enseignant en  
Activité Physique Adapté :

---



Ton  
ergothérapeute :

---



Ton psychomotricien :

---



Tes masseurs-  
kinésithérapeutes :

---

---

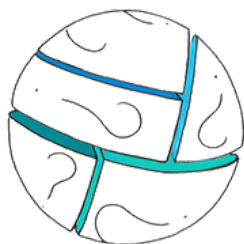




*Ton orthophoniste*



*Ton psychologue :*



*Ton  
neuropsychologue :*



## COORDONNÉES UTILES

[www.traumacranien.org](http://www.traumacranien.org)

<https://www.aftc44.net/>

<https://avcenfant.fr/>

<https://www.franceavc.com/>

<http://www.cnravcenfant.fr/>

*Ce livret comporte des informations médicales simplifiées et ne remplace pas les échanges avec le médecin référent.*

